



Installiamo SDI Model

Utilizzare Sdi Model è estremamente semplice.

Anzitutto occorre scaricare il **programma gratuito** ed installarlo sul proprio PC.

SDI Model

Fonte: Sdi Model è prodotto da Studio 74 Srl e distribuito da Zucchetti SpA

Home Sdi-Model

Sdi Model: la soluzione professionale per la gestione della modulistica

Grazie al programma Sdi Model puoi dire finalmente basta a:

- modelli compilati a mano, con problemi di leggibilità e conservazione
- modelli cartacei smarriti e non più recuperabili
- tempo sprecato per scannerizzazioni e fotocopie

Provalo in modalità demo!

Il programma Sdi Model può essere scaricato gratuitamente ed utilizzato liberamente e senza alcun impegno in modalità demo. In un secondo momento si potranno acquistare le licenze per abilitare gli specifici modelli ai quali si è interessati. I dati immessi durante l'utilizzo in modalità demo resteranno comunque presenti in archivio.

Configuralo in base alle tue esigenze!

Sdi Model offre la possibilità di acquistare solamente le licenze relative ai modelli effettivamente necessari. Inoltre, è possibile in ogni momento aggiungere ulteriori licenze in base alle proprie necessità. Tutti i dati utilizzati nella gestione di un modello sono immediatamente disponibili anche per i modelli che si andranno ad abilitare successivamente.

[Scarica la Guida Rapida](#) ed inizia subito ad utilizzare Sdi-Model.

Programma e Licenze

- Home Sdi Model
- Programma gratuito**
- Licenze
- Comunicazione Unica
- Modelli Agenzia Entrate
- Modelli CCIAA
- Gestioni

Cerca il tuo Modello 🔍

Informazioni sul servizio

- Descrizione
- Listino
- Istruzioni d'uso
- Requisiti di Sistema

Poiché il programma è distribuito gratuitamente, in occasione del primo download ti verrà richiesto di registrarti tramite l'indirizzo di posta elettronica.

Il sistema invierà all'indirizzo che indicherai il link dal quale potrai prelevare il programma.

Il download potrà richiedere un tempo anche di alcuni minuti, a seconda del tipo di connessione Internet utilizzata.

Per l'installazione:

- aprire i file scaricati utilizzando il software WinZip



— fare doppio click sul file con estensione “.exe” . Il programma è autoinstallante, perciò è sufficiente seguire le impostazioni predefinite.

Dopo l’installazione sarà comparsa sul vostro desktop l’icona dell’applicazione Sdi Model:



Per accedere a Sdi Model è sufficiente cliccare sull’icona.



Primi passi per l'utilizzo di SDI Model

1. Al primo avvio del programma vi verrà chiesto di caricare i vostri dati in Configura Studio:

The 'Configura Sistema' dialog box contains the following fields and sections:

- Chiave Attivazione:** A large empty text box.
- Directory di Lavoro:** A text box containing the path 'C:\TEST\MODELSDI 1.0'.
- Ditta:** A section with several fields:
 - Denominazione: Yellow highlighted text box.
 - Via: Yellow highlighted text box, followed by 'Nr.' and a small text box.
 - Comune: Yellow highlighted text box, followed by 'Cap' and a small text box, and 'Prov.' and a small text box.
 - Part.IVA: Yellow highlighted text box, followed by an equals sign and 'Cod.Fisc.' and a text box.
 - Tel.: Yellow highlighted text box, followed by an equals sign and 'Fax' and a text box.
 - e-mail: Empty text box.

At the bottom, there are buttons for 'Salva', 'Ripristina', 'Stampa', '?', and 'Esci'.

2. Una volta caricati i Vostri dati salvate mediante l'apposito bottone. Verrà quindi visualizzata la videata di LogIn: al primo accesso basterà cliccare sul pulsante OK, in un secondo momento sarà possibile configurare, a scelta, i vari utenti con le loro relative password per l'accesso al programma.

The 'LogIn' dialog box features a key icon and the text 'Inserire i Parametri di Autenticazione'. It includes the following fields:

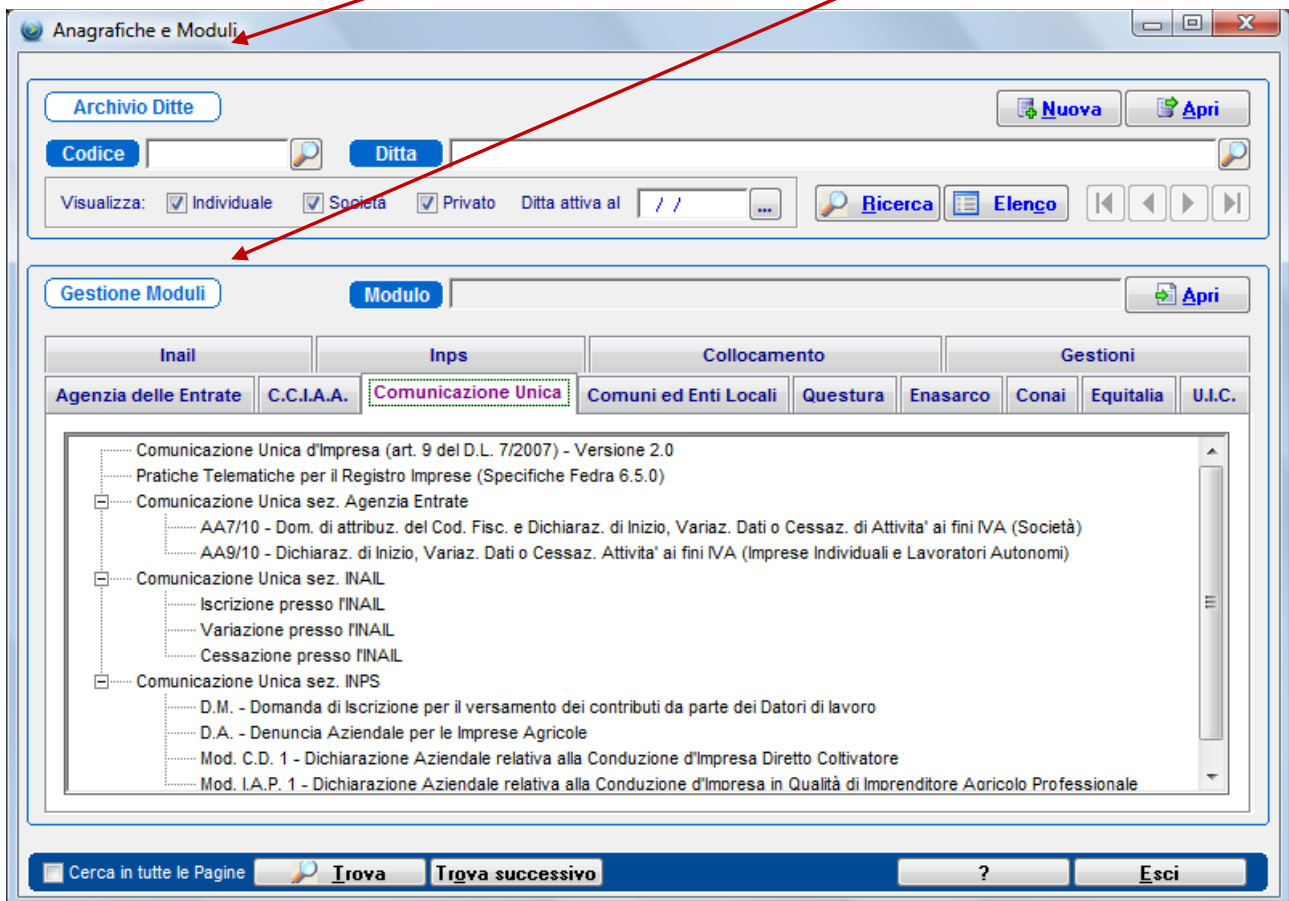
- Utente:** A text box containing the text 'ADMIN'.
- Password:** An empty text box.

At the bottom, there are buttons for 'OK', 'Annulla', and '?'.

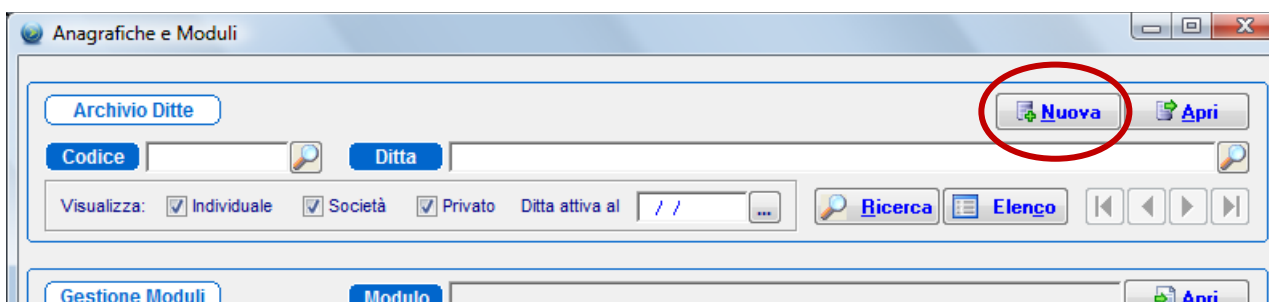
3. Nella videata principale premere il pulsante “Anagrafiche e Moduli” in basso a sinistra, per accedere alla sezione dove si potranno caricare le anagrafiche e creare le pratiche.



4. In alto troviamo la sezione per la gestione del l'Archivio Ditte.....
mentre sotto vengono gestiti i vari modelli raggruppati per ente di destinazione.



Come prima cosa cliccate sul pulsante "Nuova" in alto a destra, in modo da inserire la Vostra prima Ditta.



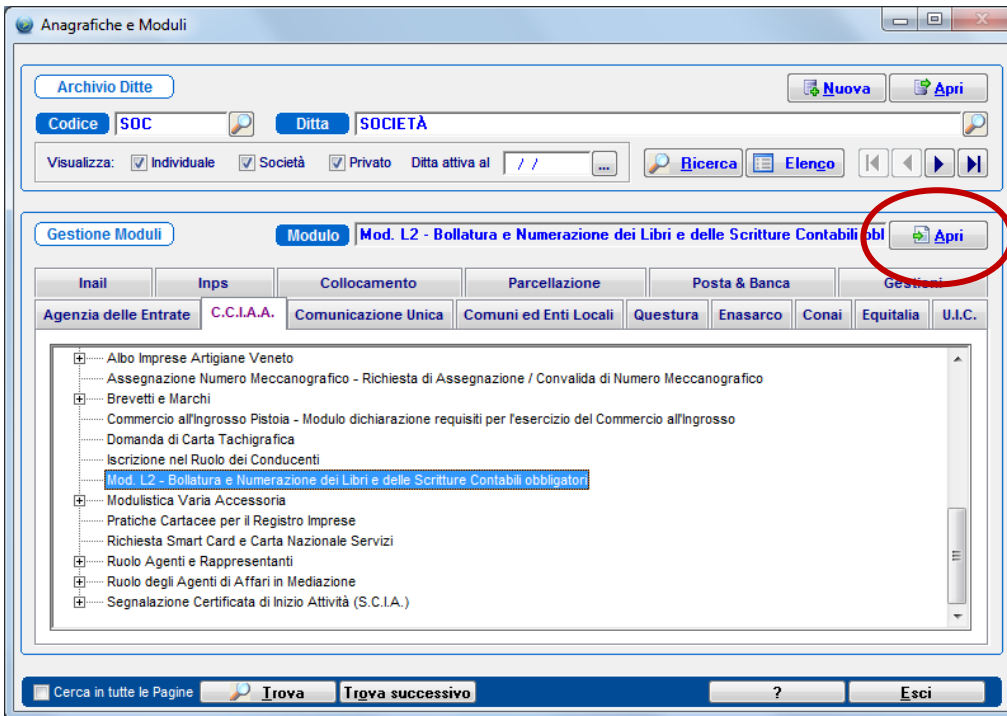
5. Verrà quindi visualizzata una schermata dove sarà possibile caricare il codice della ditta (che servirà per la sua ricerca), la denominazione e il tipo ditta.

The screenshot shows a window titled 'Anagrafiche e Moduli' with a sub-window 'Nuova Ditta'. The form contains three main input areas: 'Codice' (a small yellow text box), 'Ditta' (a long yellow text box), and 'Tipo' (a group box with three radio buttons labeled 'Individuale', 'Società', and 'Privato'). At the bottom right, there are 'Conferma' and 'Annulla' buttons.

6. Ora Vi trovate all'interno dell'Archivio Ditte dove sarà possibile caricare i dati richiesti nelle varie sezioni disponibili: i dati caricati in Archivio risulteranno poi importabili all'interno dei vari modelli. Salvare ed uscire dall'Archivio.

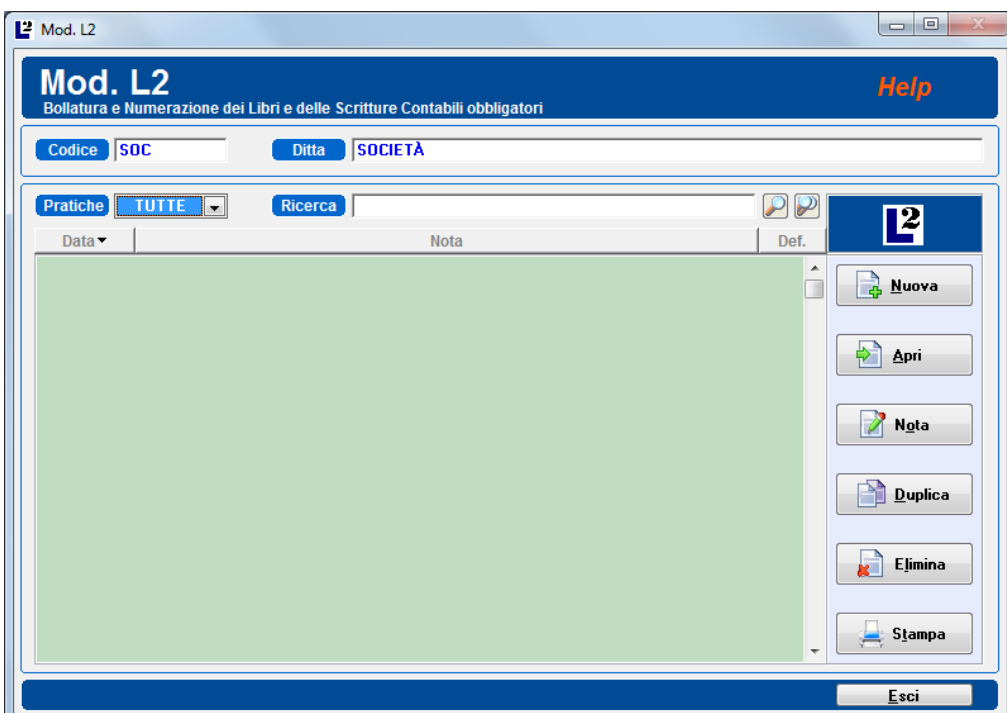
The screenshot shows a window titled 'Anagrafiche e Moduli' with a sub-window 'Ditta: soc - società'. The form is divided into several sections: 'Ragione Sociale' (with tabs for 'Titolare', 'Legale Rappr', 'Soci', 'Altri Organi Sociali', 'Iscrizioni/Elenchi', 'Dati Interni'), 'Codice' (containing 'soc'), 'Ditta' (containing 'società'), and 'Tipo' (with 'Società' selected). Below these are dropdowns for 'Natura Giuridica' and 'Forma Giuridica'. A large section for 'Domicilio Fiscale' and 'Sede Legale' contains fields for 'Indirizzo', 'Nr.', 'CAP', 'Comune', and 'Prov.'. At the bottom, there are fields for 'Tel.', 'Fax', 'e-mail', 'e-mail pec', and 'Sito Internet'. The bottom bar contains 'Salva', 'Ripristina', 'Elimina', 'Stampa', '?', and 'Esci' buttons.

7. A questo punto sarà possibile selezionare il modello desiderato; per creare una nuova pratica premere il tasto "Invio" da tastiera o cliccare "Apri" sulla destra.



8. Una volta aperto il modello, tramite i pulsanti presenti a lato, sarà possibile creare una nuova pratica, aprirne una già fatta, modificarne la Nota descrittiva che serve per identificarla, duplicarla, eliminarla o stamparla.

Appena installato il pacchetto, l'unica funzione disponibile sarà l'inserimento di una nuova pratica.



9. In tutti i modelli vengono usati **tre colori** per identificare i vari campi: **verde** significa che il dato può essere importato dall'Archivio, **bianco** che si può caricare solo a mano, **giallo** indica che è obbligatorio (usato per i modelli telematici di norma).

Mod. L2 società

C.C.I.A.A. di Stampa nr. Telefono dello Studio, Associazione, ecc. 1

DISTINTA DEI LIBRI E DELLE SCRITTURE CONTABILI DA BOLLARE E NUMERARE

Quadro 1 - 2 Elenco Libri e Scritture

Presentata dal Sig.

Tipo Doc. Nr. Doc.

Rilasciato da

Relativa alla seguente impresa Importa Dati

1 / DITTA , RAGIONE O DENOMINAZIONE SOCIALE

SOCIETÀ

Cod. Fisc. 02382610240

Iscritta all'Ufficio R.I. di Nr. R.I. Nr. R.E.A.

2 / SEDE Domicilio Fiscale Sede Attività


Tel.

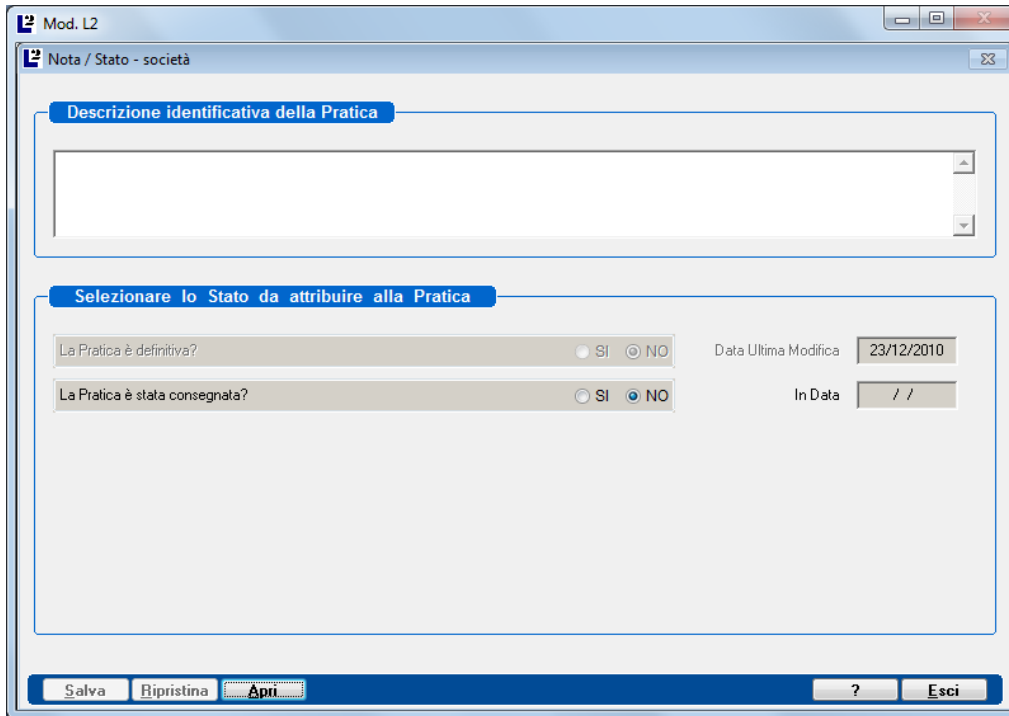
Pulisci Quadro

Salva Ripristina Stampa Istruzioni ? Esci

All'interno di ogni modello è possibile lanciare un Help in linea cliccando sul pulsante "?".

Le stampe dei modelli riporteranno la scritta Fac-Simile fino a quando la pratica non è resa definitiva.

- 
10. Uscire dalla videata di compilazione del modello. Sarà possibile, a questo punto, impostare la pratica come Definitiva: in seguito a ciò, la stampa del modello verrà proposta priva della scritta Fac-Simile.



Mod. L2

Nota / Stato - società

Descrizione identificativa della Pratica

Selezionare lo Stato da attribuire alla Pratica

La Pratica è definitiva? SI NO

La Pratica è stata consegnata? SI NO

Data Ultima Modifica 23/12/2010

In Data / /

Salva Ripristina Apri ? Esci

A questo punto non resta che acquistare le licenze relative ai modelli utilizzati, per l'abilitazione delle funzioni di stampa pdf e trasmissione telematica.